



ОПАСНО! ГРИПП



Грипп - это инфекционное заболевание дыхательных путей, передающееся воздушно-капельным путем. Источник инфекции - больной человек, который опасен для окружающих до 7 дней от начала заболевания.

СИМПТОМЫ



**РЕЗКИЙ ПОДЪЕМ
ТЕМПЕРАТУРЫ
ТЕЛА**



**ГОЛОВНАЯ
БОЛЬ**



**ЛОМОТА
В МЫШЦАХ
И СУСТАВАХ**



**БОЛЬ/ЖЖЕНИЕ
В ГОРЛЕ**



**СУХОЙ
КАШЕЛЬ
И ЗАТРУДНЕННОЕ,
УЧАЩЕННОЕ
ДЫХАНИЕ**



СЛАБОСТЬ



**ЖЕЛУДОЧНО-
КИШЕЧНЫЕ
РАССТРОЙСТВА
(ТОШНОТА,
РВОТА, ПОНОС)**



**БОЛЬ
ПРИ ДВИЖЕНИИ
ГЛАЗ, ВКЛЮЧАЯ
ОСТРУЮ РЕАКЦИЮ
НА СВЕТ**

ПРОФИЛАКТИКА



**ВЕСТИ
ЗДОРОВЫЙ
ОБРАЗ ЖИЗНИ**



**РЕГУЛЯРНО
МЫТЬ РУКИ
С МЫЛОМ ИЛИ
ДЕЗИНФИЦИРУЮЩИМ
СРЕДСТВОМ**



**ИСПОЛЬЗОВАТЬ
ОДНОРАЗОВЫЕ
САЛФЕТКИ ПРИ
ЧИХАНИИ
И КАШЛЕ**



**СВОЕВРЕМЕННО
ВАКЦИНИРОВАТЬСЯ***



**ИЗБЕГАТЬ
БОЛЬШОГО
СКОПЛЕНИЯ
ЛЮДЕЙ**



**ИЗБЕГАТЬ
КОНТАКТОВ
С БОЛЬНЫМИ**

ЕСЛИ ВЫ ЗАБОЛЕЛИ, НЕОБХОДИМО:



**ОСТАВАТЬСЯ ДОМА
И СОБЛЮДАТЬ
ПОСТЕЛЬНЫЙ
РЕЖИМ**



**НЕ ЗАНИМАТЬСЯ
САМОЛЕЧЕНИЕМ,
А ВЫЗВАТЬ
ВРАЧА**



**ИСПОЛЬЗОВАТЬ
СРЕДСТВА
ИНДИВИДУАЛЬНОЙ
ЗАЩИТЫ**



**ОБИЛЬНОЕ
ПОТРЕБЛЕНИЕ
ТЕПЛОЙ
ЖИДКОСТИ**



**ПРОВОДИТЬ
ВЛАЖНУЮ
УБОРКУ**



**ПРОВЕТРИВАТЬ
ПОМЕЩЕНИЕ**

ПРЕДЕЛЬНЫЕ СРОКИ ОЖИДАНИЯ МЕДИЦИНСКОЙ ПОМОЩИ



Сроки ожидания медицинской помощи закреплены Программой государственных гарантий бесплатного оказания медицинской помощи. **Невыполнение установленных сроков является прямым нарушением прав граждан!**

МЕДИЦИНСКАЯ ПОМОЩЬ В ЭКСТРЕННОЙ ФОРМЕ ОКАЗЫВАЕТСЯ ПАЦИЕНТУ БЕЗОТЛАГАТЕЛЬНО И БЕСПЛАТНО В СООТВЕТСТВИИ С ЗАКОНОМ № 323-ФЗ «ОБ ОСНОВАХ ОХРАНЫ ЗДОРОВЬЯ ГРАЖДАН В РОССИЙСКОЙ ФЕДЕРАЦИИ».

20
мин

ЭКСТРЕННАЯ МЕДИЦИНСКАЯ ПОМОЩЬ

НЕ БОЛЕЕ **20 МИНУТ** С МОМЕНТА ВЫЗОВА

оказывается при внезапных острых заболеваниях, обострении хронических заболеваний, представляющих угрозу жизни пациента. Такую помощь медики обязаны оказать безотлагательно и бесплатно, а **ОТКАЗ НЕ ДОПУСКАЕТСЯ**. В этом случае пациент не обязан предъявлять полис ОМС.

2
часа

НЕОТЛОЖНАЯ МЕДИЦИНСКАЯ ПОМОЩЬ

НЕ БОЛЕЕ **2 ЧАСОВ** С МОМЕНТА ОБРАЩЕНИЯ

оказывается при внезапных острых заболеваниях, состояниях, обострении хронических заболеваний без явных признаков угрозы жизни пациента.

В этом случае пациент обязан предъявлять полис ОМС при обращении за медицинской помощью. Однако если у пациента есть в наличии полис ОМС, но предъявить его по объективным причинам в данную минуту он не может, полис может быть предъявлен позднее.

24
часа

СРОКИ ОЖИДАНИЯ ПРИЕМА ВРАЧАМИ

НЕ БОЛЕЕ **24 ЧАСОВ** С МОМЕНТА ОБРАЩЕНИЯ

врачами-терапевтами участковыми, врачами общей практики (семейными врачами), врачами-педиатрами участковыми с момента обращения в медицинскую организацию

14
дней

СРОК ПРОВЕДЕНИЯ КОНСУЛЬТАЦИЙ

НЕ БОЛЕЕ **14 КАЛЕНДАРНЫХ ДНЕЙ** СО ДНЯ ОБРАЩЕНИЯ

врачей-специалистов со дня обращения пациента в медицинскую организацию

14
дней

СРОК ПРОВЕДЕНИЯ ДИАГНОСТИЧЕСКИХ ИССЛЕДОВАНИЙ

НЕ БОЛЕЕ **14 КАЛЕНДАРНЫХ ДНЕЙ** СО ДНЯ НАЗНАЧЕНИЯ

инструментальных (рентгенографические исследования, включая маммографию, функциональная диагностика, ультра-звуковые исследования) и лабораторных исследований при оказании первичной медико-санитарной помощи

30
дней

СРОК ОЖИДАНИЯ ОКАЗАНИЯ СПЕЦИАЛИЗИРОВАННОЙ МЕДИЦИНСКОЙ ПОМОЩИ

НЕ БОЛЕЕ **30 КАЛЕНДАРНЫХ ДНЕЙ** СО ДНЯ ВЫДАЧИ НАПРАВЛЕНИЯ

(за исключением высокотехнологичной медицинской помощи) со дня выдачи направления на госпитализацию

30
дней

СРОК ПРОВЕДЕНИЯ КТ, МРТ И АНГИОГРАФИИ

НЕ БОЛЕЕ **30 КАЛЕНДАРНЫХ ДНЕЙ** СО ДНЯ НАЗНАЧЕНИЯ

при оказании первичной медико-санитарной помощи

* постановление Правительства РФ от 19.12.2015 г № 1382

В СЛУЧАЕ ВОЗНИКНОВЕНИЯ ВОПРОСОВ, СВЯЗАННЫХ СО СРОКОМ ОКАЗАНИЯ УСЛУГ В МЕДИЦИНСКОМ УЧРЕЖДЕНИИ, ОБРАТИТЕСЬ, ПОЖАЛУЙСТА, В АДМИНИСТРАЦИЮ МЕДИЦИНСКОГО УЧРЕЖДЕНИЯ ИЛИ К СТРАХОВОМУ ПРЕДСТАВИТЕЛЮ В СТРАХОВОЙ КОМПАНИИ, ВЫДАВШЕЙ ВАМ ПОЛИС ОМС.



БЕСПЛАТНАЯ МЕДИЦИНСКАЯ ПОМОЩЬ

В соответствии с частью 1 ст. 41 Конституции Российской Федерации, все граждане Российской Федерации имеет право на получение **бесплатной медицинской помощи**¹. Ее объемы и виды определены базовой программой государственных гарантий бесплатного оказания гражданам медицинской помощи.

НЕ ПОДЛЕЖАТ ОПЛАТЕ ЗА СЧЕТ ЛИЧНЫХ СРЕДСТВ ГРАЖДАН:

- оказание медицинских услуг, назначение и применение лекарственных препаратов, включенных в перечень ЖНВЛП, медицинских изделий, компонентов крови, лечебного питания, в т.ч. специализированных продуктов лечебного питания
- назначение и применение по медицинским показаниям лекарственных препаратов, не входящих в перечень ЖНВЛП, в случаях их замены из-за индивидуальной непереносимости, по жизненным показаниям
- размещение в маломестных палатах (боксах) по медицинским и (или) эпидемиологическим показаниям, установленным уполномоченным федеральным органом исполнительной власти
- транспортные услуги при сопровождении медработником пациента, находящегося на лечении в стационаре (в случае необходимости проведения такому пациенту диагностических исследований в другой медицинской организации)
- транспортировка и хранение в морге поступившего для исследования биологического материала, трупов пациентов, умерших в медицинских и иных организациях, утилизация биологического материала
- медицинская деятельность, связанная с донорством органов и тканей человека в целях трансплантации (пересадки), включающая проведение мероприятий по медобследованию донора, обеспечение сохранности донорских органов и тканей до их изъятия у донора, изъятие донорских органов и тканей, хранение и транспортировку донорских органов и тканей
- пребывание в стационаре, включая предоставление спального места и питания, при совместном нахождении одного из родителей, иного члена семьи или иного законного представителя с ребенком до достижения им возраста 4-х лет, а с ребенком старше – при наличии медицинских показаний

НАРУШЕНИЯМИ ПРАВ ГРАЖДАН НА ПОЛУЧЕНИЕ БЕСПЛАТНОЙ МЕДИЦИНСКОЙ ПОМОЩИ СЧИТАЮТСЯ:



взимание медицинским персоналом денежных средств за оказание медицинской помощи, предусмотренной Программой государственных гарантий и территориальной программой государственных гарантий



взимание денежных средств за предоставление платных медицинских услуг, не предусмотренных Программой госгарантий, на осуществление которых у медицинской организации не имеется соответствующего разрешения



взимание денежных средств за выдачу направлений на лечение, рецептов на отпуск лекарственных средств



приобретение за счет средств пациентов лекарственных средств и медицинских изделий из утвержденного территориальной программой государственных гарантий перечня жизненно необходимых важнейших лекарственных препаратов и медицинских изделий



несоблюдение сроков предоставления медицинской помощи в экстренной, неотложной и плановой форме, установленных территориальной программой государственных гарантий

В РАМКАХ ПРОГРАММЫ ГОСУДАРСТВЕННЫХ ГАРАНТИЙ БЕСПЛАТНОГО ОКАЗАНИЯ ГРАЖДАНАМ МЕДИЦИНСКОЙ ПОМОЩИ ПРЕДОСТАВЛЯЮТСЯ:

первичная медико-санитарная помощь, в том числе, доврачебная, врачебная и специализированная (поликлиники, дневные стационары);
специализированная медицинская помощь, высокотехнологичная медицинская помощь, являющаяся частью специализированной медицинской помощи (стационары, специализированные центры и клиники);
скорая медицинская помощь, в том числе, скорая специализированная;
паллиативная медицинская помощь в медицинских организациях.

¹ Это право реализуется через Программу государственных гарантий бесплатного оказания гражданам Российской Федерации медицинской помощи, утверждаемой Правительством Российской Федерации. Гражданин РФ вправе ознакомиться с содержанием Программы государственных гарантий и территориальной программы государственных гарантий в медицинской организации, страховой медицинской организации, органе управления здравоохранением или территориальном фонде обязательного медицинского страхования субъекта Российской Федерации.

² Постановление Правительства РФ от 04.10.2012 №1006 «Об утверждении Правил предоставления медицинскими организациями платных услуг»



ПЛАТНО ИЛИ БЕСПЛАТНО?

В КАКИХ СЛУЧАЯХ ПРЕДОСТАВЛЯЮТСЯ ПЛАТНЫЕ МЕДИЦИНСКИЕ УСЛУГИ²

Медицинские организации имеют право оказывать платные медицинские услуги в следующих случаях:



НА ИНЫХ УСЛОВИЯХ, ЧЕМ ПРЕДУСМОТРЕНО ПРОГРАММОЙ ГОСУДАРСТВЕННЫХ ГАРАНТИЙ

индивидуальный пост; медицинские изделия и питание, не предусмотренное стандартами; лекарства, не входящие в перечень жизненно необходимых и важнейших (исключение: жизненные показания или замена из-за индивидуальной непереносимости)



ПРИ ВЫДАЧЕ СПРАВОК, ЗА КОТОРЫЕ ВЗИМАЕТСЯ ПЛАТА В СООТВЕТСТВИИ С ЗАКОНОДАТЕЛЬСТВОМ

справки для ГИБДД, учебы, справки для разрешения на ношение оружия, медосмотры при устройстве на работу и т.п.



ПРИ ПРЕДОСТАВЛЕНИИ УСЛУГ АНОНИМНО

исключение: случаи, предусмотренные законодательством РФ



КОНСУЛЬТАЦИИ «УЗКИХ» СПЕЦИАЛИСТОВ И ДИАГНОСТИКА ПО ЖЕЛАНИЮ ПАЦИЕНТА БЕЗ НАПРАВЛЕНИЯ ВРАЧА

исключение: оказание скорой помощи, неотложной или экстренной медицинской помощи



ГРАЖДАНАМ ИНОСТРАННЫХ ГОСУДАРСТВ, ЛИЦАМ БЕЗ ГРАЖДАНСТВА

исключение: лица, застрахованные по обязательному медицинскому страхованию



На оказание платных услуг должен заключаться **ДОГОВОР**. Внимательно прочитайте договор перед подписанием.

ПРИ ПОЛУЧЕНИИ ПЛАТНОЙ УСЛУГИ ТРЕБУЙТЕ



копию устава



копию лицензии



информацию о конкретном медработнике, оказывающем услугу



порядок и стандарты оказания медицинской помощи



информацию о методах оказания медицинской помощи, рисках, последствиях и результатах

ЗАМЕЩЕНИЕ БЕСПЛАТНОЙ МЕДИЦИНСКОЙ ПОМОЩИ ПЛАТНЫМИ МЕДИЦИНСКИМИ УСЛУГАМИ НЕДОПУСТИМО!

ВО ВСЕХ ОСТАЛЬНЫХ СЛУЧАЯХ МЕДИЦИНСКАЯ ПОМОЩЬ ДОЛЖНА БЫТЬ ОКАЗАНА БЕСПЛАТНО!



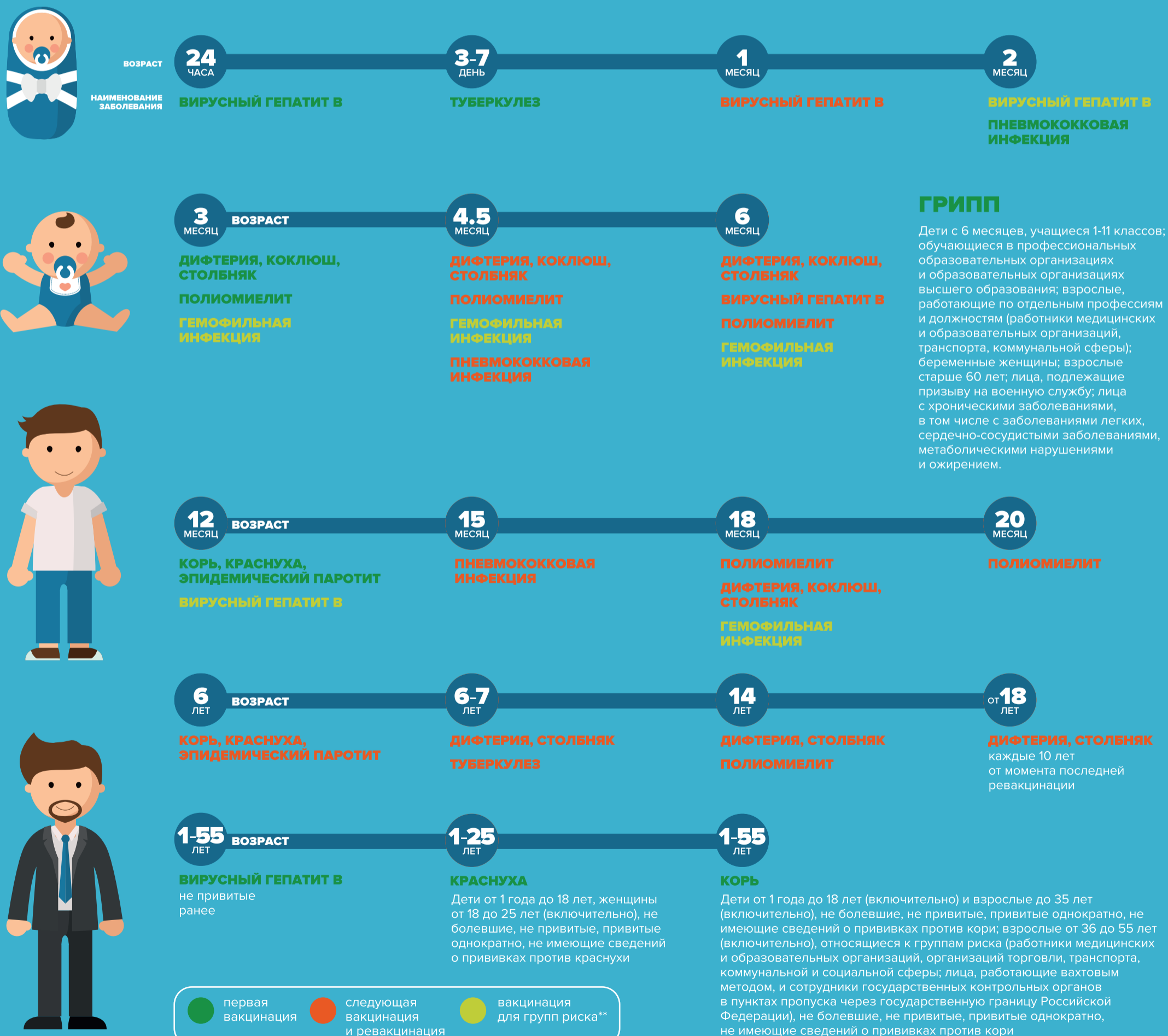
ВАЖНО! ПРИВИВКИ



Национальный календарь профилактических прививок* Российской Федерации по числу инфекций соответствует лучшим мировым практикам.

Сегодня он включает вакцинацию против **12** инфекционных заболеваний: корь • краснуха • полиомиелит • эпидемический паротит • туберкулез • столбняк • дифтерия • гепатит В • коклюш • гемофильная инфекция • пневмококковая инфекция • грипп.

БЕСПЛАТНО ДЛЯ ГРАЖДАН РОССИИ



* Приказ Минздрава России от 21.03.2014 № 125н «Об утверждении национального календаря профилактических прививок и календаря профилактических прививок по эпидемическим показаниям».

**Информацию о принадлежности к группе риска вы можете получить у своего лечащего врача: педиатра или терапевта.



Нарушено право на бесплатную медпомощь?



Для решения проблем бесплатного оказания медицинской помощи гражданин имеет право обратиться в досудебном порядке:

1

в **администрацию медицинской организации** (поликлиники, больницы)

2

в Вашу **страховую организацию** (указана на полисе ОМС) очно или по телефону

3

в Ваш **региональный орган здравоохранения** (Министерство, Департамент, Комитет, Управление); **региональный орган Росздравнадзора или ФОМС** (в том числе, обратившись, на их горячие линии)

4

в **общественные организации** Вашего региона, в том числе, в **Общественный совет по защите прав пациента** при Вашем региональном органе здравоохранения и Росздравнадзора, а также в **профессиональные некоммерческие медицинские и пациентские организации**

5

в **Минздрав России и Росздравнадзор**

ОРГАН ГОСУДАРСТВЕННОЙ
ВЛАСТИ СУБЪЕКТА РФ

ТЕРРИТОРИАЛЬНЫЙ ОРГАН
РОСЗДРАВНАДЗОРА

ТЕРРИТОРИАЛЬНЫЙ ОРГАН
ФОМС